

## Wichtiger Hinweis für Sie als Verbraucher:

Etwaige **Hinweise des Herstellers** in dieser Produktinformation, die sich auf die Gewährleistung beziehen, **haben für Sie keinerlei Bindungswirkung** und können von Ihnen ignoriert werden.

Ihre gesetzlichen Gewährleistungsrechte als Verbraucher uns gegenüber als Ihrem Verkäufer werden dadurch in keiner Weise berührt oder eingeschränkt.

**Sie können sich wegen aller Mängel jederzeit an uns wenden.**

Darüber hinaus gehende Herstellergarantien bleiben natürlich unberührt.



# MONTAGE

der MöbelfüÙe

*Hinweis für Ihr  
Polstermöbel  
N° 13*

DEUTSCH



21.1.7-07-04:D-E--1 Technische Änderungen vorbehalten.

  
W.SCHILLIG

Damit Sie lange Freude an Ihrem Produkt haben, bitten wir Sie, sich die Anleitung vor Erstgebrauch durchzulesen, damit Sie umfassend informiert sind.

Der Hersteller haftet nicht für Schäden oder Verletzungen, die durch unsachgemäßen Gebrauch oder falschen Einsatz entstehen. Bei Änderungen an der Mechanik oder durch unsachgemäßen Gebrauch entfallen die Garantieansprüche.

Beachten Sie bitte das richtige Montageverfahren der FüÙe, bevor Sie selbst damit beginnen.



## Inhaltsverzeichnis

## Seite

Herausdrehen der TransportfüÙe	3
Montage von StützfüÙen und DrehfüÙen	3
Modellbedingte Montage von unterschiedlich hohen FüÙen	3
Modellbedingte Montage von Metallkufen	4
Montage von Holz- oder MetallfüÙen	5
Montage von teilweise vormontierten MetallfüÙen	6

Sie haben richtig gewöhlt!  
Um die OriginalfüÙe vor Beschädigungen zu schützen, wurden diese separat verpackt und TransportfüÙe unter Ihrem Polstermöbel montiert. Wir empfehlen diese für einen eventuellen späteren Umzug aufzubewahren.

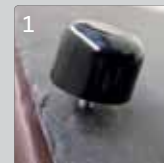
## So funktioniert's.

Heben Sie mit 2 Personen das Polstermöbel vor der Montage vorsichtig an und legen es auf den Rücken. Hierbei ist auf eine saubere und ebene Unterlage zu achten, um Beschädigungen vorab zu vermeiden.

**Hinweis für alle folgenden Varianten der Fußmontage:**  
Es müssen nicht immer alle vorgegebenen Bohrlöcher belegt sein (modellbedingt).

Bevor Sie die Originalfüße montieren können, müssen Sie die Transportfüße herausdrehen.

► **Abb. 1**



### Montage von höhenverstellbaren **STÜTZFÜSSEN**:

Aus Stabilitätsgründen werden bei einigen Sofas, bzw. Gruppen höhenverstellbare Stützfüße beigelegt. Nach dem Einschrauben, an der Unterseite, in der Mitte des Möbels und vorsichtigem Aufstellen, können Sie die Höhe des Stützfußes regulieren. Der Stützfuß **muss** bodeneben ausgerichtet sein. ► **Abb. 2**



### Montage von **DREHFÜSSEN**:

Nach dem Abschrauben der Transportfüße können Sie die beigelegten Originalfüße in der gleichen Bohrung vorsichtig in das Gewinde eindrehen. ► **Abb. 3**

Um Unebenheiten im Boden auszugleichen, wurden Distanzscheiben beigelegt. Diese sollten Sie bei Bedarf zusammen mit den Möbelfüßen befestigen.

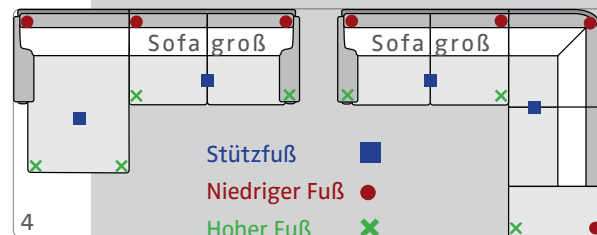


### Modellbedingte Montage von **UNTERSCHIEDLICH HOHEN FÜSSEN**:

Bei Polstermöbeln mit unterschiedlich hohen Füßen müssen Sie darauf achten, dass die hohen Füße **vorne** und die niedrigen Füße **hinten** angebracht werden.

► **Abb. 4** Stellbeispiele

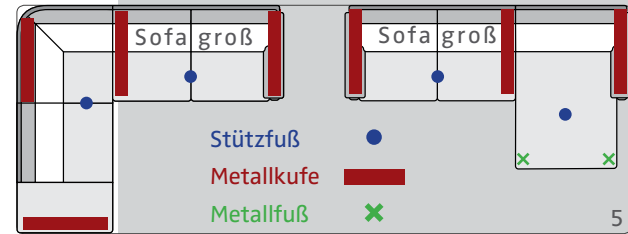
Bei empfindlichen Böden ist das Anbringen von Filzgleitern empfehlenswert.



## Modellbedingte Montage von METALLKUFEN:

Je nach Zusammenstellung werden bei Ihrem Polstermöbel aus fertigungstechnischen Gründen unterschiedliche FüÙe angebracht.

► Abb. 5 Stellbeispiele



Wie bereits beschrieben, zuerst die TransportfüÙe herausdrehen. An der gleichen Position können Sie nun die Gewindeschraube(n) festschrauben. ► Abb. 6 und 7



Einige FüÙe müssen zusätzlich mit den beigegefügt Spaxschrauben fixiert werden, um ein Verdrehen zu vermeiden. Vor dem Eindrehen der Spaxschraube darauf achten, dass die FüÙe korrekt ausgerichtet sind. (Keine Bohrung vorgegeben.)

Bei empfindlichen Böden ist das Anbringen von Filzgleitern empfehlenswert.

## Montage von HOLZ- ODER METALLFÜSSEN:

Nach dem Abschrauben der Transportfüße können Sie die Holz- oder Metallfüße mit den Sechskantschrauben an gleicher Position befestigen. Drehen Sie die Schrauben vorsichtig in das Gewinde ein. Die für die Montage vorgesehenen Bohrungen variieren je nach Fußausführung.

Bei einigen Ausführungen werden Unterlegscheiben mitgeliefert, diese bitte auch – wie unten in den Beispielen gezeigt – verwenden.

Zusätzlich müssen einige Füße mit Spaxschrauben fixiert werden, um ein Verdrehen des Fußes zu vermeiden. Vor dem Eindrehen der Spaxschraube darauf achten, dass der Fuß korrekt ausgerichtet ist. **(Keine Bohrung vorgegeben.)**

Fußbeispiele:



Bei empfindlichen Böden ist das Anbringen von Filzgleitern empfehlenswert.

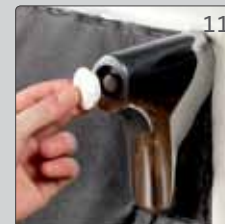
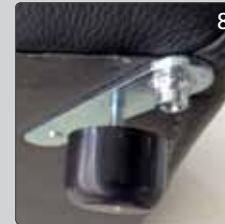
## Montage von TEILWEISE VORMONTIERTEN METALLFÜSSEN:

Schrauben Sie die Transportfüße vom Montagegleiter ab. Nun **müssen** Sie die kurze Sechskantschraube an derselben Stelle in die angebrachte Halterung einschrauben. Bitte vorsichtig in das Gewinde eindrehen, dabei nicht überdrehen. ▶ **Abb. 8 und 9**

Setzen Sie nun den Fuß auf die Halterung und fixieren Sie ihn mit der langen Sechskantschraube. ▶ **Abb. 10**

Zum Schluss klopfen Sie die Kunststoff-Schutzkappe vorsichtig ein. ▶ **Abb. 11**

Bei empfindlichen Böden ist das Anbringen von Filzgleitern empfehlenswert.





# ASSEMBLY

of the furniture legs

*Advice for your  
upholstered  
furniture  
N° 13*

ENGLISH



21.1.7-07-04:D-E--1 Technical changes reserved.



W.SCHILLIG



For having pleasure with your product for a long time, we ask you to peruse the instructions before first usage.

*The manufacturer takes no responsibility for damages or injuries resulting from improper use or incorrect operation. Warranty claims do not apply to mechanism changes or improper use.*

*Before starting, please make sure to follow the instructions of the assembling process suitable for the legs of your furniture.*



## Content

## Page

<i>Unscrewing the transportation legs</i>	9
<i>Assembly of support legs and screw legs</i>	9
<i>Model-related assembly of legs of various lengths</i>	9
<i>Model-related assembly of metal runners</i>	10
<i>Assembly of wood or metal legs</i>	11
<i>Assembly of partially pre-assembled metal legs</i>	12

**You have chosen correctly!**  
*To protect the original furniture legs against damaging, we packed them separately and for transporting there were mounted plastic legs under your upholstered furniture.  
 We recommend to keep these for a possible relocation in the future.*

## Operation instructions.

*Before assembly, with 2 people, carefully lift the upholstered furniture and lie it on its back. Please make sure to use a clean and even bottom, to avoid damages in advance.*

**Note for all of the following variants of leg assembly:**  
 Not all of the predefined holes must be used (model-related).

Before you can mount the original legs, the transportation legs must be screwed out.

▷ Fig. 1



### Assembly of height adjustable **SUPPORT LEGS**:

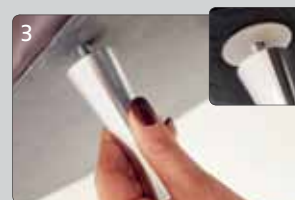
Because of stability reasons there are height adjustable support legs enclosed for some of the furniture. After screwing in the support legs onto the bottom and in the middle of the furniture and positioning them carefully, you will be able to control the height of the support legs. The support leg **has to be adjusted on floor level**. ▷ Fig. 2



### Assembly of **SCREW LEGS**:

After unscrewing the transportation legs, you can carefully screw in the enclosed original legs into the thread of the same drill holes. ▷ Fig. 3

In order to offset any unevenness in the floor, spacing washers are enclosed. You should secure these together with the legs of the furniture.

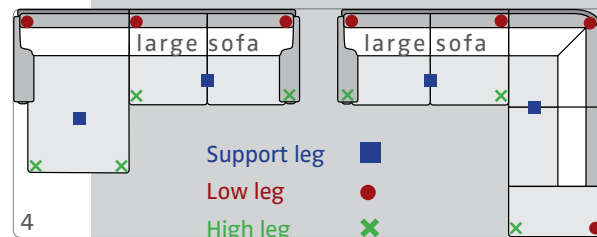


### Model-related assembly of **LEGS** of various **LENGTHS**:

In respect of upholstered furniture with legs of various lengths, you must ensure that the longest legs are at the **front** and the shortest legs at the **back**.

▷ Fig. 4 Examples of positioning

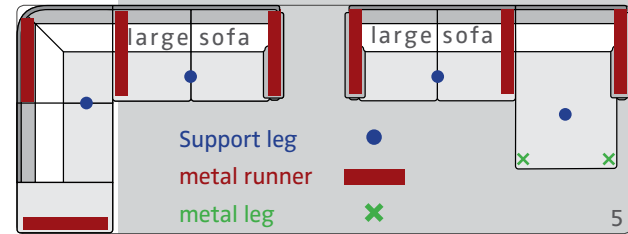
It is recommended that felt pads will be affixed in respect of sensitive floors.



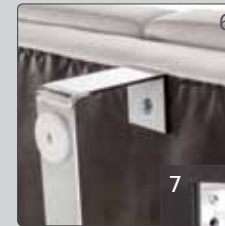
## Model-related assembly of **METAL RUNNERS**:

According to configuration and for technical manufacturing reasons, different legs are mounted for your upholstered furniture.

► **Fig. 5** Examples



As already described, firstly screw out the transportation legs. You can now tightly screw in the threaded screw(s) at the same position. ► **Fig. 6** and **7**



In addition, certain legs must be fixed with Spax screws to avoid the legs from twisting. Before screwing in, always ensure that these are correctly aligned. (No predefined hole.)

It is recommended that felt pads will be affixed in respect of sensitive floors.

## Assembly of **WOOD OR METAL LEGS:**

After unscrewing the transportation legs, you can attach the wood or metal legs with the hexagonal head screws at the same position. Screw them in carefully. The assembly intended drill-holes vary depending on the type of the leg.

Washers are also delivered for certain versions, please use them as well – as shown in the examples below.

In addition, some legs must be fixed with Spax screws to avoid the legs from twisting. Before screwing in the Spax screws, ensure that the leg is correctly aligned (**No predefined hole.**)

Examples of legs:



It is recommended that felt pads will be affixed in respect of sensitive floors.

## Assembly of **PARTIALLY PRE-ASSEMBLED METAL LEGS:**

Unscrew the transportation legs. Now you **have to** screw in the short hexagonal head screw at the same position into the installed retainer. Please screw in carefully into the thread – do not over tighten. ▶ Fig. 8 and 9

Now place the leg on the mounting and affix it with the long hexagonal head screws  
▶ Fig. 10

Finally, carefully tap the plastic protective cap into place. ▶ Fig. 11

*It is recommended that felt pads will be affixed in respect of sensitive floors.*

